

# 长江商学院中国企业经营状况指数

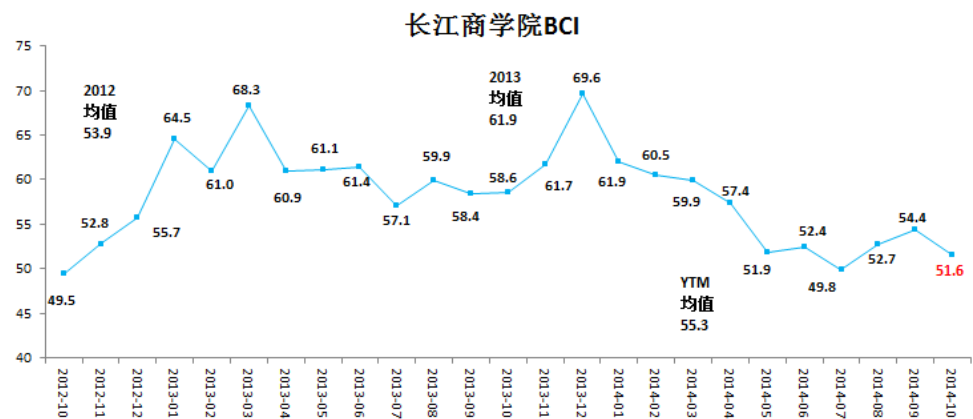
## 2014年10月

2014年08月21日

案例研究中心与经济研究中心

“长江商学院中国企业经营状况指数”（Business Conditions Index，下称长江商学院 BCI），2014年10月数据为51.6，较9月数据54.4略有下降，50为荣枯线（图1），这意味着样本企业——长江商学院在校学员和校友的所属企业——的高管对未来经营环境保持比较乐观的态度。继2014年一季度下滑后，指数在第二、三季度已基本趋于稳定，但相比去年同期，并结合融资、库存等数据来看，目前经济下行风险仍然存在，企业经营将持续面临困难和挑战。

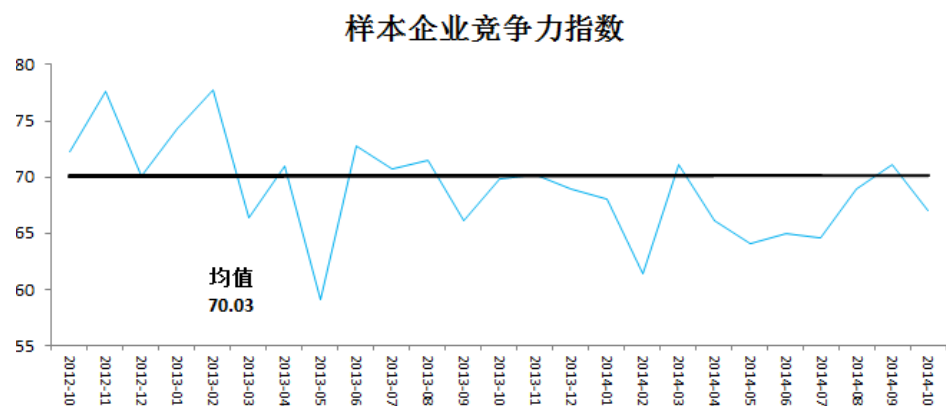
图表 1



资料来源：长江商学院案例中心与经济研究中心。

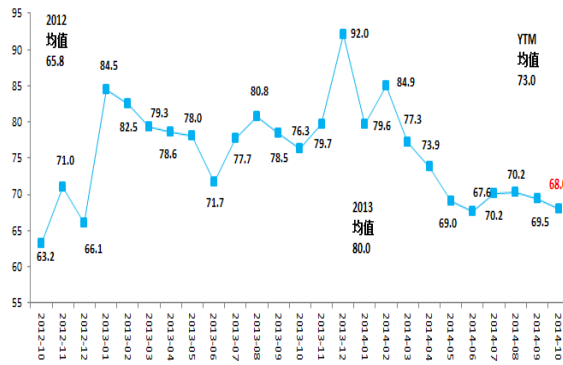
需要说明的是，参与指数调研的样本——长江商学院在校学员和校友的所属企业——是国内各行业业绩较好的企业。我们在问卷中询问了样本企业的竞争力是高于、相当、或低于同行业内企业的平均水平，并由此形成了**样本企业竞争力指数**（图表 2）。数据显示长江商学院 BCI 指数样本企业的竞争力显著高于它们所在行业的企业平均水平（50）。基于样本企业竞争力偏高的事实，长江商学院 BCI 指数显著高于官方和业界的 PMI 指数，我们建议用户根据指数在时间序列上的变化来解读中国优秀企业的企业家们对未来经济走势的判断。

图表 2

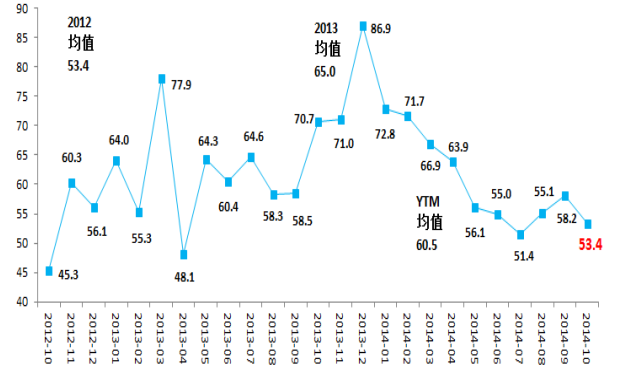


资料来源：长江商学院案例中心与经济研究中心。

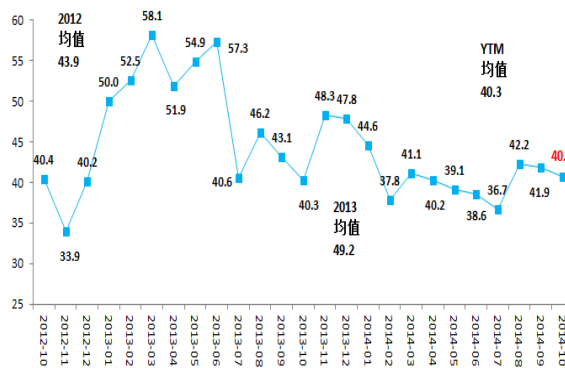
长江商学院 BCI 是由四个分指数以算术平均的方式构成，这四个分指数分别为企业销售前瞻指数、企业利润前瞻指数、企业融资环境指数和企业库存前瞻指数。

**图表 3 企业销售前瞻指数**


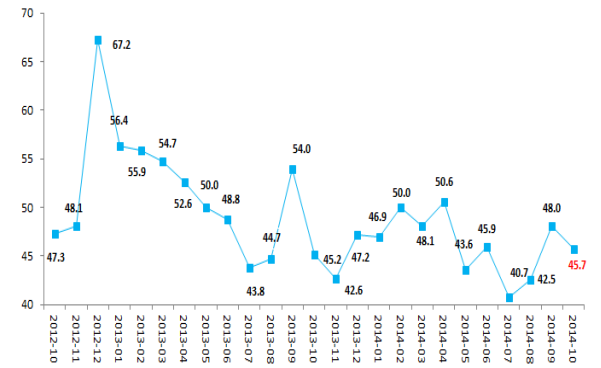
资料来源：长江商学院案例中心与经济研究中心。

**图表 4 企业利润前瞻指数**


资料来源：长江商学院案例中心与经济研究中心。

**图表 5 企业融资环境指数**


资料来源：长江商学院案例中心与经济研究中心。

**图表 6 企业库存前瞻指数**


资料来源：长江商学院案例中心与经济研究中心。

10月企业销售前瞻指数 68，较上月数据 69.5 有小幅下滑（图表 3），而本月企业利润前瞻指数 53.4，较上月数据 58.2 有所下跌（表 4），目前两个指数均位于 50 荣枯线以上，表明多数样本企业对未来 6 个月的销售和利润预期仍比较乐观。从指数总体趋势来看，销售和利润预期自二季度以来已逐步企稳。

企业融资环境 10 月数据为 40.7，较 9 月小幅下跌（图表 5），低于 50 荣枯线。表明当下企业的融资环境与去年相比不佳。由于我们的样本中民营企业占多数，因此该指数在很大程度上反映了民营企业的融资状况。

企业库存前瞻指数 10 月数据为 45.7，9 月为 48（图表 6），低于 50 荣枯线。事实上，从近两年的数据水平来看，由于投资过度，以至产能过剩所造成的库存积压状况，至今仍然没有得到较大程度的改善，去库存问题仍需要持续关注。

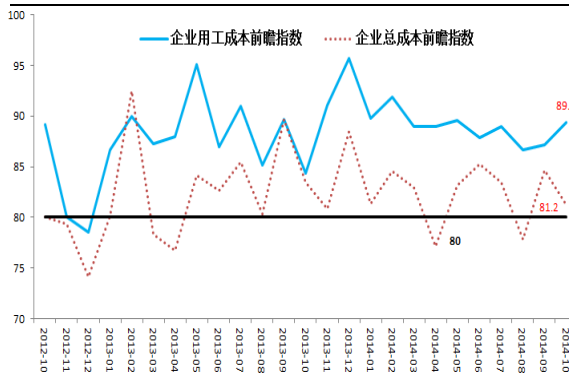
除了长江商学院 BCI 之外，我们还在问卷中询问了企业对成本、价格、投资和招工情况的预期，并由此形成了以下与长江商学院 BCI 并列的指数。

10 月企业用工成本前瞻指数由和企业总成本前瞻指数分别为 89.4 和 81.2（图表 7），均处高位。这两个成本前瞻指数衡量的是企业对未来 6 个月成本变化的预期，这意味着大多数企业

认为未来 6 个月的成本与去年同期相比会上升。

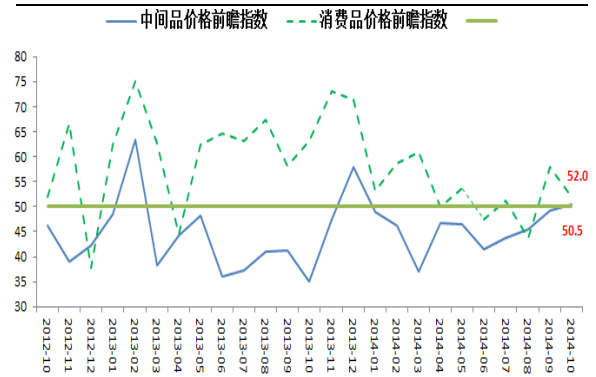
10 月消费品价格前瞻指数数据显示为 52（图表 8），9 月为 58，中间品价格前瞻指数本月数据显示为 50.5，9 月为 49.2。从 2014 年以来两指数逐渐降低的波动幅度来看，今年国内物价水平趋于平稳，中间品价格下跌程度也慢慢地有所缓解。

图表 7 企业成本前瞻指数



资料来源：长江商学院案例中心与经济研究中心。

图表 8 价格前瞻指数

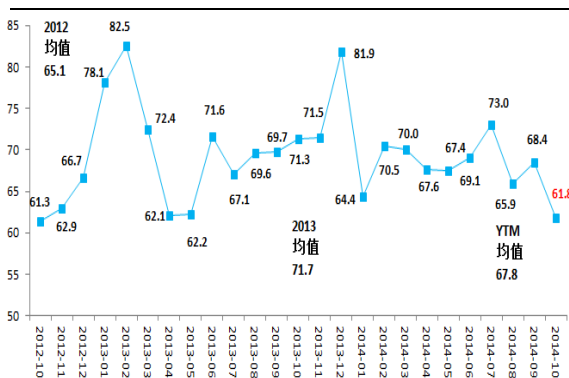


资料来源：长江商学院案例中心与经济研究中心。

企业投资前瞻指数 10 月数据 61.8，9 月数据为 68.4（图表 9），数据仍高于 50 荣枯点，它表示大多数企业在未来 6 个月里仍会加大对固定资产的投资。

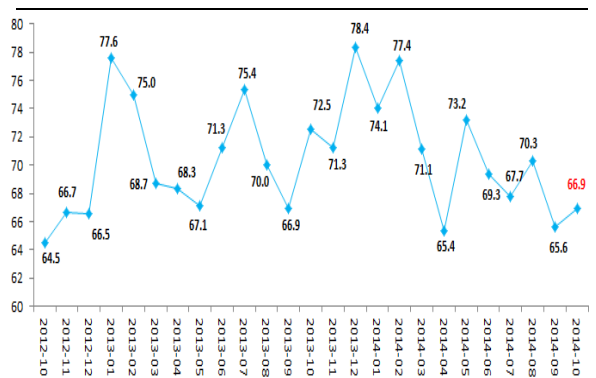
企业招工前瞻指数 10 月数据为 66.9（图表 10），高于 50 荣枯线，这说明大多数企业依然在着力扩张人力。投资和劳动力是产出组成的重要因素，从两大指数的乐观性来看，企业目前还有较为明确的投资意向，而且愿意招工，这说明企业家们对未来经济发展仍较有信心。

图表 9 企业投资前瞻指数



资料来源：长江商学院案例中心与经济研究中心。

图表 10 企业招工前瞻指数



资料来源：长江商学院案例中心与经济研究中心。

综合以上指数来看，近期经济虽趋于稳定，但下行风险仍然存在。从三季度 7.4% 的 GDP 增速来看，2014 年 7.5% 的增速目标实现难度较大。而对于民营和中小企业来说，在经济增速下滑的大环境下，“融资难、库存大、成本高”这三大问题也给企业运营提出了很大的挑战。因此，对于企业自身来说，面对这样的形势，必须主动、加紧向效率更高的生产型或消费型服务业进行转型，在投资上审时度势，分散经营风险，并对政府持续出台的各种经济改革政策需做出及时反应。

## 附注：

### 1、调查介绍

2011年6月，长江商学院开始筹备制作“中国企业经营状况指数”。该项目计划通过问卷调查的方式来搜集企业运营的一手数据，并进而制作出一系列反映中国宏观经济整体运行态势的指数，其调查对象为长江商学院来自企业的学员。

2011年7月开始，在李伟教授的指导下，案例中心与经济研究中心开始了前期的问卷制作和测试等工作。2011年9月，第1次问卷调查顺利展开，此后至2014年10月，案例中心与经济研究中心在学员中进行了35轮问卷调查。截至目前，案例中心与经济研究中心总共公布了30次数据调研结果，其时间跨度为2012年的5月至2014年10月。

### 2、指标解释

本报告所涉指数均为扩散指数，而且其中绝大部分为前瞻指数，因此具有较强的预测作用。指数以50为分界点，50以上代表改善或变好，50以下代表恶化或变差，这与PMI指数的标准相同。

在问卷中我们会询问企业的产品是面向消费者还是生产者，同时会询问企业其主要产品的价格在未来6个月的变化趋势。综合这两个问题的答案，我们可以统计出消费品和中间品价格在未来的变化趋势，前者的价格变化趋势指数就是消费品价格前瞻指数，后者的价格变化趋势指数就是中间品价格前瞻指数。

在问卷中我们会询问企业在所涉行业中的状况，即受访企业与所在行业的整体状况相比，是更好、更差，还是差不多，然后根据作答计算出企业竞争力指数。该指数越高，代表样本企业超过行业整体状况的比例越高。

### 3、计算方法

在调查中，我们询问所有调查对象（抽样总体），他们企业的某一经营状况指标（例如销售额）在未来6个月与去年同期相比，是“改善”（变好），“不变”（相同）或“恶化”（变差）。根据回收的数据，我们计算出“变好”“相同”或“变差”回答的百分比。然后对每个问题分别计算扩散指数，即回答“上升”（变好）的百分比加上“不变”（相同）百分比的一半。

在所有指数中，长江商学院BCI是最重要的指数，该指数来源于销售、利润、融资环境和库存这4个分指数的算术平均值。由于调查中分指数的构成有过多次调整，因此前后数据口径有所不同，不能简单比较。不过该指数的具体计算方式始终保持一致，即先计算每份问卷的企业经营状况指数，然后再计算该轮所有问卷的企业经营状况指数，计算方法均为算术平均。



## 关于长江商学院

长江商学院是由李嘉诚（海外）基金会捐资创办并获得国家正式批准，拥有独立法人资格的非营利性教育机构，为国际管理教育协会（AACSB）和欧洲管理发展基金会（EFMD）成员，是国务院学位委员会批准的工商管理硕士授予单位（含EMBA和MBA），其目标是在十年内进入世界十强商学院之列。长江商学院成立以来，一直以“为中国企业培养一批具有世界水平的企业家”为己任，并致力于创建全球新一代商学院。

长江商学院的诞生，旨在把握中国经济持续快速增长的大好机遇，通过“取势、明道、优术”的战略选择和“中西贯通”的办学理念，为中国打造一个享誉全球的世界级商学院。长江商学院是中国第一所也是唯一一所实行“教授治校”的商学院，体制上的灵活创新有力地促进了学院战略目标的顺利实现。目前长江商学院拥有的数十位专属教授学者，他们绝大多数都曾执教于等欧、美和亚洲的世界著名商学院，长江教授通国际、通中国、通理论、通实践，在教学和学术研究方面卓有建树，享誉国际。

### 声明

本报告资料均来源于公开信息及长江商学院案例中心与经济研究中心的实地调研。长江商学院案例中心与经济研究中心认为这些资料的来源可靠，但不保证其准确性和完整性。本报告所刊载的资料仅反映长江商学院案例中心与经济研究中心在报告发布日的判断，长江商学院案例中心与经济研究中心可在无通知的情况下对报告做出更改。本报告不构成任何投资建议或私人咨询建议，长江商学院案例中心与经济研究中心亦不对因使用该报告的材料而引致的损失负任何责任。收件人不应单纯依靠此报告而取代个人的独立判断，收件人亦应考虑本报告中的任何意见或建议是否符合其个人状况。

## 经济研究团队

李伟 Wei Li

长江商学院经济学教授

案例中心和经济研究中心主任

+86 10 8518 8858 ext.3235

[wli@ckgsb.edu.cn](mailto:wli@ckgsb.edu.cn)

周一 Yi Zhou

长江商学院案例中心助理主任

+86 10 8537 8477

[yzhou@ckgsb.edu.cn](mailto:yzhou@ckgsb.edu.cn)

谷重庆 Chongqing Gu

长江商学院案例中心案例高级研究员

+86 10 8537 8466

[cqgu@ckgsb.edu.cn](mailto:cqgu@ckgsb.edu.cn)

杨燕 Yan Yang

长江商学院案例中心高级案例研究员

+86 10 85378479

[yanyang@ckgsb.edu.cn](mailto:yanyang@ckgsb.edu.cn)

杨谷川 Guchuan Yang

长江商学院案例中心案例研究员

+86 10 8537 8473

[gcyang@ckgsb.edu.cn](mailto:gcyang@ckgsb.edu.cn)

Heather Mowbray 毛海哲

长江商学院案例中心案例研究员

+86 10 8537 8470

[heathermowbray@ckgsb.edu.cn](mailto:heathermowbray@ckgsb.edu.cn)